

# Jesteśmy odpowiedzialni

Nasze zasady postępowania  
Kodeks etyczny

Gemeinsam  
**schützen**  
was zählt ...

# Treść

- » Jesteśmy EWE
- » Jesteśmy odpowiedzialni
- » Z innowacji czynimy codzienność
- » Jesteśmy odpowiedzialni jako część społeczeństwa
  - Zasada 1:** Zrównoważony rozwój
  - Zasada 2:** Ochrona klimatu i środowiska
  - Zasada 3:** Darowizny, sponsoring i fundacja EWE
  - Zasada 4:** Komunikacja
- » Jesteśmy odpowiedzialni w relacjach biznesowych
  - Zasada 5:** Konflikty interesów
  - Zasada 6:** Prezenty i zaproszenia
  - Zasada 7:** Relacje biznesowe
  - Zasada 8:** Kontakty z urzędami, urzędnikami i partiami politycznymi
  - Zasada 9:** Transakcje oparte na wykorzystaniu informacji poufnych
  - Zasada 10:** Księgowość i sprawozdawczość finansowa
  - Zasada 11:** Uczciwa i wolna konkurencja
  - Zasada 12:** Spełnianie obowiązków podatkowych
- » Jesteśmy odpowiedzialni na stanowisku pracy
  - Zasada 13:** Bezpieczeństwo pracy i ochrona zdrowia
  - Zasada 14:** Uczciwość na stanowisku pracy
  - Zasada 15:** Ochrona danych osobowych
  - Zasada 16:** Bezpieczeństwo informacji
  - Zasada 17:** Ochrona majątku firmy
- » Nasze wsparcie
  - » System zarządzania zgodnością EWE
  - » System dla osób zgłaszających przypadki naruszenia zasad
  - » Kodeks postępowania „w pigułce”

# Jesteśmy EWE

*Drogie koleżanki, drodzy koledzy,*

*jesteśmy EWE.*

*Od wielu lat z powodzeniem łączymy nasze główne obszary działalności, czyli energię, telekomunikację i IT. Stwarza to nam doskonałą sytuację wyjściową, do skorzystania z szans, jakie stają przed nami w związku z transformacją energetyczną oraz digitalizacją, a także aktywnie je współtworzyć – na rzecz zrównoważonej przyszłości!*

*Jest to możliwe jedynie wówczas, gdy będziemy prowadzić naszą działalność w odpowiedzialny sposób, a nasi klienci i partnerzy biznesowi będą mogli nam zaufać. W tym celu potrzebujemy pracowników, którzy każdego dnia podejmują właściwe decyzje.*

*Obowiązujący w EWE kodeks etyczny to podręcznik, który przekłada nasze zasady postępowania i wartości na praktyczne działania. Stanowi wsparcie także w skomplikowanych sytuacjach, abyśmy zawsze podejmowali decyzje*

*w odpowiedzialny sposób. Zasady te dotyczą nas wszystkich. To my jesteśmy odpowiedzialni za to, aby nasze własne zachowanie było zgodne z tymi zasadami i wartościami.*

*Dzięki etycznemu postępowaniu w istotny sposób razem przyczyniamy się do tego, aby jako EWE każdego dnia prezentować wobec naszych klientów, partnerów biznesowych oraz wszystkich innych podmiotów zaufanie i szacunek.*

*To nasza ambicja i nasza odpowiedzialność za ludzi w regionach, w których EWE prowadzi swoją działalność.*

*Nasz apel: Zapoznajcie się z treścią niniejszego kodeksu. Jeżeli macie wątpliwości, skorzystajcie ze wsparcia naszych komórek zajmujących się zagadnieniami compliance. W ten sposób razem stworzymy dobre dzisiaj i lepsze jutro.*

Zarząd EWE AG



Stefan Dohler  
Prezes Zarządu



dr Urban Keussen  
Członek Zarządu ds. Technicznych



Wolfgang Mücher  
Członek Zarządu ds. Finansów



Vera Weidemann  
Członek Zarządu ds. Personalnych i Prawnych



dr Christian Friege  
Członek Zarządu ds. Rynku

# Jesteśmy odpowiedzialni

Naszym wspólnym celem jest bycie odpowiedzialnymi za EWE.

W zakresie zrównoważonego rozwoju jesteśmy świadomi odpowiedzialności za ekonomiczne, społeczne i ekologiczne skutki naszych działań.

## Dlaczego potrzebujemy kodeksu etycznego?

Kodeks etyczny stanowi najwyższe ramy porządkowe dla naszych działań i jest wiążącym przewodnikiem dla koncernu EWE. Uzupełniają go wewnętrzne regulacje oraz porozumienia w umowach o pracę. Spółki nieobjęte dominacją oraz zagraniczne spółki koncernu mogą uwzględniać specyficzne w danym społeczeństwie lub kraju uwarunkowania, o ile nie narusza to zasad postępowania EWE.

## Kogo dotyczy nasz kodeks etyczny?

Kodeks etyczny jest wiążący dla nas wszystkich, niezależnie od posiadanego stanowiska w przedsiębiorstwie.

## Czego oczekuje się od nas w związku z naszym kodeksem etycznym?

Każdy z nas jest odpowiedzialny za zapoznanie się z zasadami postępowania EWE, uwzględnianie ich we własnym postępowaniu i stosowanie przy podejmowaniu decyzji. Członkowie naszego zarządu oraz menedżerowie pełnią funkcję wzoru do naśladowania.

Uzupełniająco do zasad postępowania wszystkim pracownikom oferowane jest dodatkowe wsparcie w formie cyklicznych informacji, publikowanie regulacji obowiązujących w koncernie oraz przeprowadzanie szkoleń dotyczących zmian w przepisach.

## Jakie są skutki nieprzestrzegania kodeksu etycznego?

Nieprzestrzeganie kodeksu etycznego może prowadzić do poważnych szkód, nie tylko dla EWE, ale także dla nas jako pracowników oraz dla naszych partnerów biznesowych i innych grup interesów.

Kadra kierownicza i przedstawiciele pracowników w koncernie EWE są zgodni co do tego, iż nie wolno tolerować przypadków naruszania kodeksu, dlatego wspólnie pracują nad wyjaśnieniem i piętnowaniem takich przypadków.

## Kto jest odpowiedzialny za kodeks etyczny?

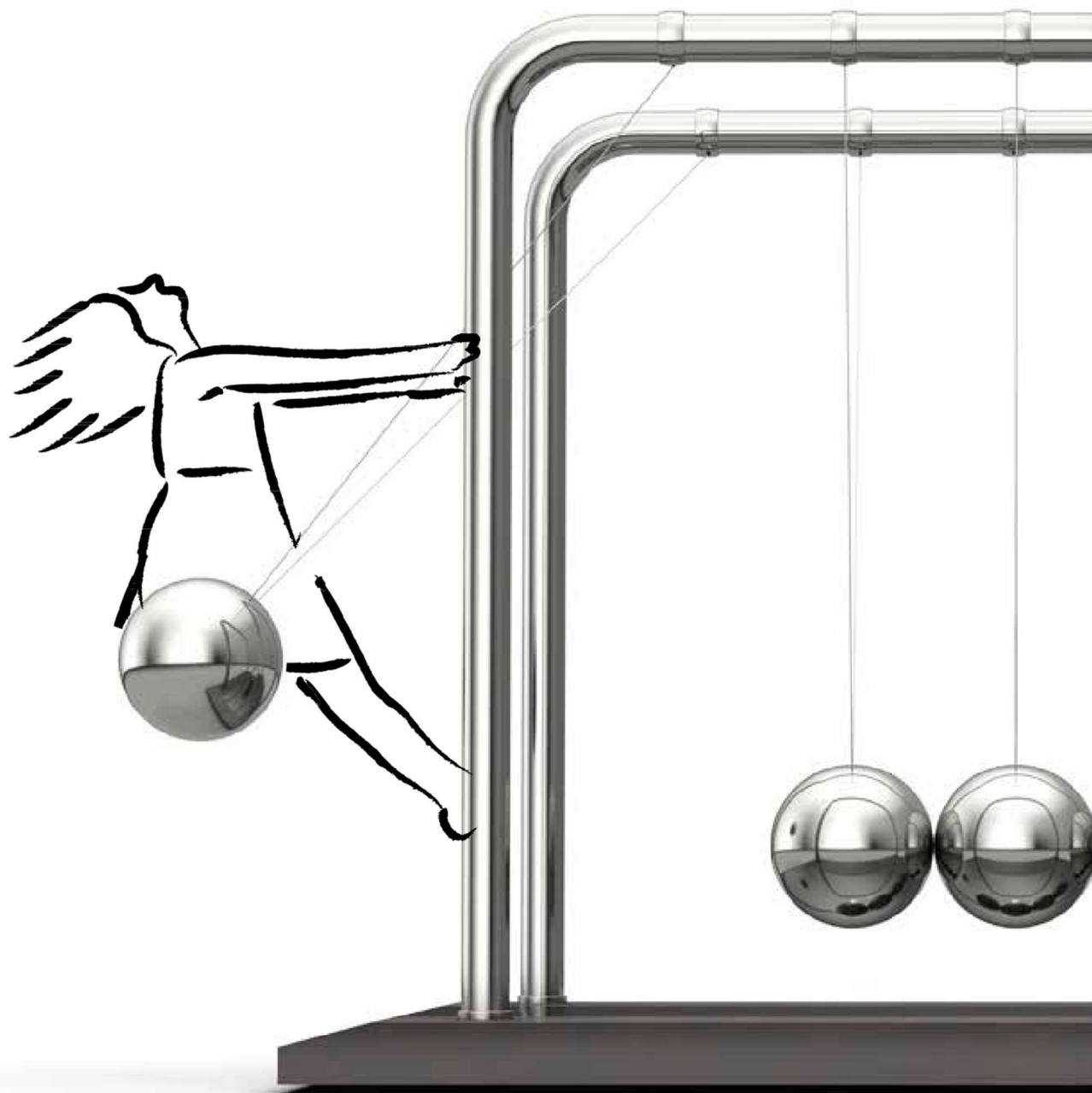
Zarząd EWE AG jest odpowiedzialny za zatwierdzenie i opublikowanie niniejszego kodeksu etycznego.

## Jak wprowadzane są modyfikacje lub aktualizacje do kodeksu etycznego?

Kodeks etyczny jest regularnie weryfikowany przez oficera compliance w EWE AG i właściwego pełnomocnika ds. compliance pod kątem niezbędnych zmian. Wszelkie zmiany w niniejszym kodeksie etycznym muszą być zatwierdzone zarówno przez oficera compliance, jak i członków zarządu EWE AG. Aktualna wersja jest zawsze dostępna do wglądu na stronie internetowej przedsiębiorstwa.

## Jak mam się zachować, jeżeli dana sytuacja nie jest opisana w kodeksie etycznym?

W razie wątpliwości pracownicy mogą poprosić o wsparcie dział prawny (lub osoby pełniące odpowiednie funkcje w spółkach), dział compliance EWE, dział rewizji koncernu, pełnomocników i rady zakładowe. Rada zakładowa koncernu EWE wspiera niniejszy kodeks etyczny.



# Z innowacji czynimy codziennność

Wizja EWE skupia w jednym zdaniu sedno działalności EWE. Razem z wynikającą z niej misją stanowi podstawę postępowania w przedsiębiorstwie i działań przedsiębiorstwa. EWE wspiera otwartą kulturę przedsiębiorstwa, charakteryzującą się szacunkiem i wzajemnym uznaniem.

Kodeks etyczny koncernu EWE nawiązuje do sześciu zasad, wynikających z misji EWE.

Pokazuje on, na jakich zasadach powinno opierać się postępowanie wszystkich pracowników.

Poniższe zasady stanowią fundament naszej misji. Pomagają one przy kształtowaniu przyszłości EWE.

- 1. Otwartość umysłu** – Nasze działanie dostosowujemy do potrzeb naszych klientów.
- 2. Wydajność** – Utrzymujemy nowoczesną i sprawną infrastrukturę.
- 3. Zrównoważony rozwój** – Dzięki połączeniu energii elektrycznej, ogrzewania, telekomunikacji i mobilności wpływamy na transformację energetyczną.
- 4. Innowacja** – Łączymy dane w inteligentny i bezpieczny sposób z korzyścią dla naszych klientów.
- 5. Siła** – Przyszłość potrzebuje naszej wiedzy, naszej siły działania i ukierunkowania na rezultaty.
- 6. Różnorodność** – Aktywna różnorodność to klucz do innowacyjnych rozwiązań.





# Jesteśmy odpowiedzialni jako część społeczeństwa

EWE ponosi odpowiedzialność społeczną. Oznacza to nieograniczone uwzględnianie i przestrzeganie przepisów przy wszystkich decyzjach biznesowych.

Poniższe zasady postępowania EWE odzwierciedlają naszą odpowiedzialność jako członka społeczeństwa.

***Czy czulibyśmy się  
dobrze wiedząc, że  
grozi nam  
wyginięcie?***



# Tworzymy zrównoważoną przyszłość

W EWE zrównoważony rozwój ma tradycyjnie duże znaczenie i stanowi integralny element kultury przedsiębiorstwa, w ramach której EWE przejmuje odpowiedzialność obejmującą więcej niż tylko płaszczyznę ekonomiczną.

## Jak działamy jako EWE?

Wprowadzamy zrównoważone koncepcje i zielone technologie i dbamy o zapewnienie ludziom energii, mobilności i komunikacji.

W ramach Celów Zrównoważonego Rozwoju ONZ (Sustainable Development Goals, SDG) zobowiązujemy się wspierać następujące cele:

SDG 7: Przystępna cenowo i czysta energia

SDG 9: Przemysł, innowacja i infrastruktura

SDG 11: Zrównoważone miasta i gminy

SDG 13: Działania na rzecz ochrony klimatu

### **Dodatkowo aktywnie działamy na rzecz:**

SDG 3: Zdrowie i dobre samopoczucie

SDG 5: Równouprawnienie mężczyzn i kobiet

SDG 8: Zapewniająca godność człowieka praca i rozwój gospodarczy

SDG 15: Życie na Ziemi

## Za co ponoszę odpowiedzialność?

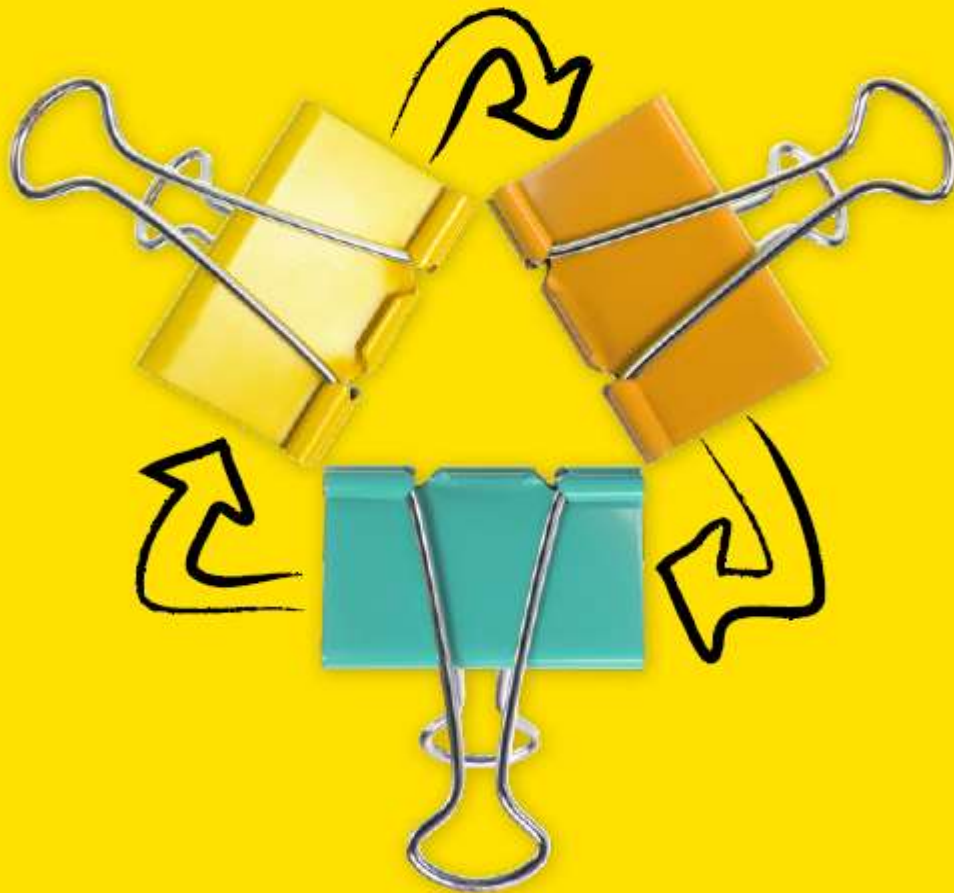
W ramach swojej codziennej pracy dbam o realizację tych celów.

---

### **Jakie działania są podejmowane w celu dbania o różnorodność w koncernie?**

*Podpisaliśmy Kartę Różnorodności, zobowiązując się w ten sposób do tworzenia wolnego od uprzedzeń środowiska pracy.*

**Czy jesteśmy  
świadomi tego, że  
ochrona środowiska  
zaczyna się od  
drobiazgów, np.  
sortowania śmieci  
podczas codziennej  
pracy?**



# Ponosimy odpowiedzialność za ochronę klimatu i środowiska

---

***Dostawca przysłał mi obszerną prezentację produktu. Do dalszej pracy potrzebny mi jest wydruk.***

***Jak mam postępować?***

*Staraj się unikać niepotrzebnych wydruków.*

*Jeżeli wydruk jest niezbędny, staraj się wydrukować dokument dwustronnie i w wersji czarno-białej.*

EWE jako przedsiębiorstwo multienergetyczne ponosi szczególną odpowiedzialność za zmiany klimatyczne i ochronę środowiska.

## Jak działamy jako EWE?

Nieustannie pracujemy nad rozwojem przyjaznego dla środowiska dostarczania energii i motywujemy naszych interesariuszy, aby działali podobnie jak my.

Zobowiązujemy się do redukcji emisji, zużycia wody i odpadów, wydajnego wykorzystywania zasobów, unikania szkodliwego wpływu na środowisko oraz wspierania bioróżnorodności. Realizujemy aktywne zarządzanie środowiskiem za pomocą uznanych systemów zarządzania środowiskiem i informujemy w niefinansowym sprawozdaniu koncernu o naszych postępach.

Naszym głównym celem jest neutralne dla klimatu wyrównanie emisji leżących w naszej bezpośredniej sferze wpływów do roku 2035 i przejęcie odpowiedzialności za emisje na różnych poziomach tworzenia wartości, na które nie możemy mieć bezpośredniego wpływu.

## Za co ponoszę odpowiedzialność?

Wszystkie działania przedsiębiorstwa prowadzę w sposób przyjazny dla środowiska, przy uwzględnieniu wszystkich przepisów i grup interesów.



Ochrona klimatu jest możliwa. Dzisiaj. Jutro. Dla pokoleń.



**Jak byśmy się czuli, gdybyśmy na pchlim targu zobaczyli podarowane przez nas ostatnio ubrania?**

---

**Darowizna: Czy mogę poprosić w EWE o datkę pieniężną na ważny cel? Nie. EWE nie wpłaca pieniędzy na rzecz podmiotów trzecich ani na prywatne konta pojedynczych osób.**

---

**Sponsoring: Prowadzę rozmowy z dostawcą. Zapewnia mnie on, że zaproponuje dobrą cenę, jeżeli EWE zasponsoruje klub piłkarski jego syna. Jak mam postępować?**

*Nie pozwól, aby wywierano na Ciebie nacisk! Decyzja o sponsoringu musi zostać podjęta niezależnie od działalności biznesowej.*

---

**Fundacja EWE: Negocjuję z gminą przedłużenie umowy. Czy mogę obiecać burmistrzowi wsparcie ze strony fundacji EWE dla miejscowego przedszkola? Nie rób tego! Nie można łączyć działalności biznesowej z pomocą finansową.**

## Zasada 3 – Darowizny, sponsoring i fundacja EWE

# Przejmujemy odpowiedzialność społeczną

EWE wspiera regiony, w których prowadzi działalność. Obejmuje to sponsoring, darowizny i działania wspierające, a także własne projekty fundacji EWE.

Wszystkie działania są określone w ścisłych regulacjach i są podejmowane wyłącznie w ramach obowiązującego porządku prawnego w przejrzysty sposób, tak aby unikać konfliktów interesów.

## Jak działamy jako EWE?

Każdy przypadek weryfikujemy pod kątem legalności.

**Darowizny:** Darowizny nie są wykorzystywane do osiągnięcia celów przedsiębiorstwa. Nie przekazujemy darowizn pojedynczym osobom, partiom politycznym i organizacjom ani osobom sprawującym urząd lub mandat publiczny.

**Sponsoring:** Sponsoring zawsze służy celowi przedsiębiorstwa. Często uzgadniane jest świadczenie wzajemne związane z komunikacją, które ma pozytywny wpływ na wizerunek firmy lub umożliwia reklamę produktów.

**Fundacja:** Fundacja EWE od ponad 20 lat jest samodzielnym podmiotem prawnym, w którym decyzje podejmuje wyłącznie zarząd i rada fundacji: [www.ewe-stiftung.de](http://www.ewe-stiftung.de). Fundacja EWE wspiera jedynie takie projekty, które są zgodne z jej statutem, wytycznymi w zakresie udzielania wsparcia i obowiązującymi prawnymi i podatkowymi warunkami ramowymi.

## Za co ponoszę odpowiedzialność?

Nigdy nie obiecuję przyznania darowizny, sponsoringu lub wsparcia ze strony fundacji EWE, lecz odsyłam do właściwych jednostek organizacyjnych lub gremiów.

**Darowizna =** dobrowolne wsparcie dla podmiotów spoza firmy bez świadczenia wzajemnego na rzecz celów kościelnych, charytatywnych lub społecznych

**Sponsoring =** wsparcie dla podmiotów spoza firmy na podstawie uzgodnionego umownie świadczenia wzajemnego

**Fundacja =** forma organizacji użyteczności publicznej, której majątek i przychody są na stałe przeznaczone na określone projekty, służące wsparciu sztuki i kultury, edukacji i kształcenia oraz badań i nauki

**Jakie to uczucie, gdy poleca się nam produkt, za którego rekomendację nasz rozmówca otrzymuje prowizję?**

Komunikacja w ramach EWE:

**Pracuję w sklepie EWE. Klientka zwraca się do mnie per „ty”. Jak mam się zachować?**

Zasadniczo zwracamy się do naszych klientów per Pan(i). Jeżeli jednak klient używa formy „ty”, można dopasować się do jego stylu.

Komunikacja osoby prywatnej na tematy związane z EWE:

**W mediach społecznościowych natrafiam na taki wpis: „Czy ktoś może mi polecić dobrego dostawcę prądu w Oldenburg?” Przykładowa odpowiedź: „Pracuję w EWE i uważam, że nasz produkt XY jest świetny. Ma też dobrą cenę. Obejrzyj to sobie”.**

Nie odpowiadamy tak: „Najlepsze jest EWE”.

Zasada 4 – Informowanie

# Reprezentujemy EWE na zewnątrz w merytoryczny i oparty na szacunku sposób

Sukces EWE jako przedsiębiorstwa opiera się na postrzeganiu przedsiębiorstwa przez opinię publiczną.

Pracownicy EWE poprzez swój język i swoją postawę kształtują wizerunek EWE, także w otoczeniu prywatnym.

## Jak działamy jako EWE?

Komunikacja w ramach EWE: Każdy kontakt jest indywidualny, dlatego odpowiednio zmieniamy nasz styl komunikacji EWE. Stosujemy także neutralne płciowo sformułowania.

Komunikacja osoby prywatnej na tematy związane z EWE: Komunikujemy się w merytoryczny i oparty na szacunku sposób oraz uczciwie wobec pracowników i naszego pracodawcy.

## Za co ponoszę odpowiedzialność?

Komunikacja w ramach EWE: Postępuję zgodnie z wewnętrznymi regulacjami w zakresie komunikacji.

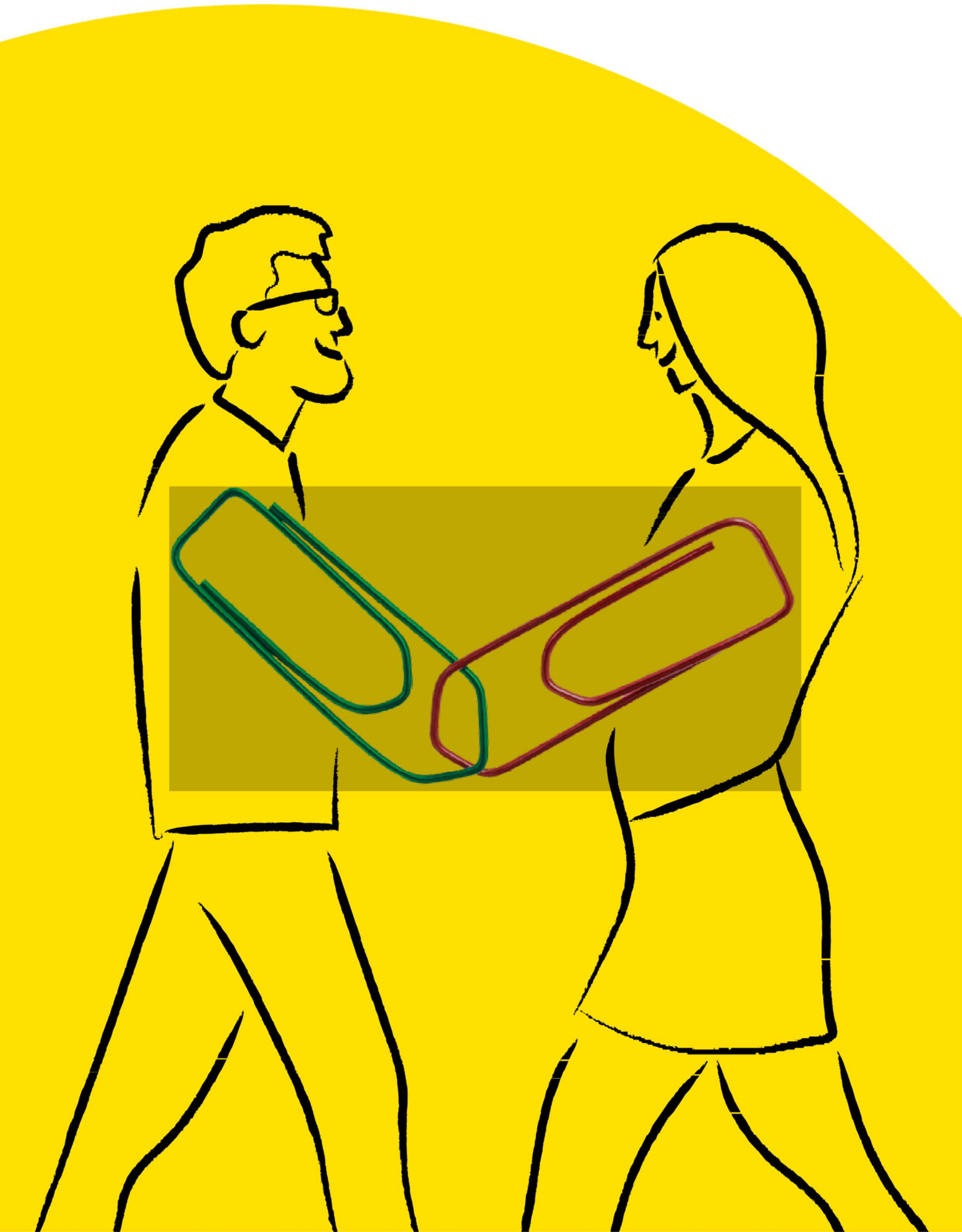
Nie prezentuję publicznie określonego stanowiska dotyczącego EWE, a w razie zapytań ze strony prasy odsyłam do właściwej jednostki odpowiedzialnej za komunikację.

Komunikacja osoby prywatnej na tematy związane z EWE: Jako osoba prywatna komunikuję jasno, że przedstawiam swój osobisty punkt widzenia.



Pracownicy EWE współtworzą wizerunek przedsiębiorstwa.





# Jesteśmy odpowiedzialni w relacjach biznesowych

Nasz sukces zawdzięczamy wysokiej jakości naszych produktów i usług. Transakcje oparte na nieuczciwych praktykach biznesowych odrzucamy bez wyjątku.

Zasady postępowania EWE odzwierciedlają naszą odpowiedzialność jako przedsiębiorstwo partnerskie.

**Co by było, gdyby  
nasze miejsce  
pracy zostało  
przeniesione, tak  
aby kadra  
zarządzająca  
miała krótszy  
dojazd?**

Zasada 5 – Konflikty interesów

# Zawsze działamy w interesie EWE i nie pozwalamy, aby konflikty interesów miały na nas wpływ

---

**Mój przełożony prosi mnie  
o sprawdzenie kilku ofert.  
Najkorzystniejsza oferta  
pochodzi od firmy dobrego  
znajomego. Jak mam  
postępować?  
Poinformuj swojego  
przełożonego. Dbaj  
o przejrzystość procesu  
podejmowania decyzji, aby  
unikać konfliktu interesów.**

Potencjalny konflikt powstaje wówczas, gdy interesy prywatne pracownika lub osoby trzeciej mają wpływ na interesy przedsiębiorstwa EWE lub jego klientów.

## Jak działamy jako EWE?

Szanujemy indywidualny interes i życie prywatne naszych pracowników.

Staramy się unikać konfliktów między interesami lub relacjami prywatnymi i firmowymi.

## Za co ponoszę odpowiedzialność?

Swoje decyzje podejmuję wyłącznie na podstawie obiektywnych kryteriów.

W razie jakichkolwiek konfliktów interesów odpowiednio wcześniej je ujawniam, informuję swojego przełożonego i w razie potrzeby konsultuję z pełnomocnikiem ds. compliance.

**Czy zaakceptowalibyśmy wynik gry, gdybyśmy wiedzieli, że sędzia został przekupiony?**

## Zasada 6 – Prezenty i zaproszenia

# Nie można nas przekupić i my także nie stosujemy przekupstwa

Oferowanie korzyści w formie prezentów lub zaproszeń jest szeroko rozpowszechnione w relacjach biznesowych.

### Jak działamy jako EWE?

Aby pielęgnować dobre relacje biznesowe, można oferować lub przyjmować takie korzyści, przestrzegając przy tym wewnętrznych i ustawowych regulacji.

### Za co ponoszę odpowiedzialność?

W zakresie tego typu korzyści bezwzględnie przestrzegam wewnętrznych regulacji.

Nie wykorzystuję zaproszeń ani prezentów, aby wpływać na podejmowanie decyzji. Korzyści takich nie może oczekiwać żadna ze stron. W przypadku urzędników przestrzegam dodatkowych, bardziej restrykcyjnych zasad.

---

### **Podarowano mi wartościowy prezent. Jak mam postępować?**

*Jeżeli masz wątpliwości co do prezentu, odeślij go i uprzejmie wyjaśnij, że według wewnętrznych zasad postępowania EWE nie możesz go przyjąć.*

*Wykorzystaj do tego celu wzór pisma podany w załączniku do wewnętrznych instrukcji.*

**Czy  
chcielibyśmy  
robić interesy  
z organizacjami  
przestępczymi ?**

**Zasada 7 – Relacje biznesowe**

# Starannie wybieramy nasze relacje biznesowe

EWE utrzymuje wiele relacji biznesowych.

Sukces ekonomiczny EWE jest uzależniony m.in. od uczciwych kontaktów handlowych.

Niezgodne z prawem praktyki biznesowe mogą trwale nadszarpnąć dobrą opinię EWE.

## Jak działamy jako EWE?

Relacje biznesowe opierają się na uczciwości, przy przestrzeganiu naszych wymogów w zakresie compliance.

Przydzielanie zleceń następuje zgodnie z wytycznymi ustawowymi. Zastrzegamy sobie także możliwość zażądania od naszych partnerów biznesowych podpisania kodeksu etycznego EWE w zakresie tych wytycznych. Realizujemy nasze ustawowe obowiązki dochowania staranności. W sytuacjach stwarzających możliwość wprowadzenia u naszych partnerów biznesowych działań prewencyjnych lub zaradczych, wdrażamy je w partnerski sposób.

## Za co ponoszę odpowiedzialność?

Nawiązuję relację biznesową jedynie wówczas, gdy jest ona zgodna z naszymi zasadami postępowania.

---

**Chcę udzielić  
zlecenia nowemu  
usługodawcy. Jak  
mam postępować?  
Od początku włącz do  
działań osobę z działu  
realizującego zakupy  
odpowiedzialną za określony  
rodzaj towarów.**

**Czy uznalibyśmy za uczciwą sytuację, w której zezwolenie dla sąsiada zostałoby szybciej wydane niż dla nas?**

---

**Czy mogę poprosić zaprzyjaźnionego urzędnika o takie opracowanie przetargu, aby wygrała go firma EWE?**

*Nie. Takie wywieranie wpływu jest nielegalne. W ten sposób można sobie zaszkodzić.*

**Zasada 8 – Kontakty z urzędami, urzędnikami i partiami politycznymi**

# Dbamy o partnerskie relacje z sektorem publicznym

EWE prowadzi otwarty i przejrzysty dialog z organami, urzędnikami i przedstawicielami polityki. Przestrzegane są przy tym uwarunkowania prawne.

Naruszenie tych zasad może mieć skutki ekonomiczne i trwale wykluczyć EWE z procedur udzielania zamówień publicznych.

## Jak działamy jako EWE?

W celu unikania konfliktów interesów i korupcji nie udzielamy korzyści osobom sprawującym urząd lub mandat publiczny.

Dotyczy to także kontaktów z osobami sprawującymi urząd lub mandat publiczny, w przypadku których istnieje stosunek zatrudnienia z EWE, który został zawieszony na czas sprawowania urzędu.

## Za co ponoszę odpowiedzialność?

Przestrzegam wewnętrznych regulacji przy przyznawaniu korzyści (patrz także Zasada 6).

**Czy  
zainwestowalibyśmy  
nasze własne  
pieniądze w projekt,  
o którym wiemy  
mniej niż inni?**

---

**Z wewnętrznych źródeł  
wiem, że obecnie są  
korzystne warunki dla  
kupowania obligacji EWE.  
Czy mogę kupić także  
obligacje dla siebie? Nie rób  
tego! Nie możesz prowadzić  
transakcji obligacjami na rynku  
kapitałowym, jeżeli  
wykorzystujesz do tego celu  
poufne informacje EWE.  
Poczekaj, aż informacja stanie  
się publiczna.**

**Zasada 9 – Transakcje oparte na wykorzystaniu informacji  
poufnych**

## **Opowiadamy się za równością szans i nie prowadzimy transakcji opartych na wykorzystaniu informacji poufnych**

Przepisy ustawowe zabraniają wykorzystywania lub przekazywania informacji poufnych przy nabywaniu lub sprzedaży instrumentów finansowych.

To samo dotyczy polecenia osobom trzecim lub nakłaniania osób trzecich do prowadzenia transakcji opartych na wykorzystaniu informacji poufnych oraz niezgodnego z prawem ujawniania takich transakcji.

### **Jak działamy jako EWE?**

Informacje i procesy poufne możemy wykorzystywać tylko wewnętrznie, zgodnie z obowiązującymi wewnętrznymi regulacjami.

### **Za co ponoszę odpowiedzialność?**

Jeżeli mam dostęp do informacji poufnych EWE, nie wykorzystuję ich przy nabywaniu i/lub sprzedaży instrumentów finansowych.



Informacje poufne to informacje o nieznanym publicznie okolicznościach, które, w razie uzyskania o nich wiedzy, mogłyby umożliwić znaczący wpływ na określony instrument finansowy.



**Czy chcemy, aby na koniec każdego miesiąca trzeba było czekać na swoje wynagrodzenie?**

**Zasada 10 – Księgowość i sprawozdawczość finansowa**

# Nasze księgi rachunkowe prowadzimy zgodnie z przepisami

EWE publikuje zgodne z prawdą dane o sytuacji majątkowej, finansowej i dochodowej koncernu EWE.

Nieprawidłowości mogą skutkować poważnymi konsekwencjami dla EWE i osób odpowiedzialnych.

## Jak działamy jako EWE?

Przestrzegamy krajowych i międzynarodowych przepisów (dotyczących sprawozdawczości finansowej) w zakresie sporządzania sprawozdań finansowych i prowadzenia księgowości.

W szczególności dotyczy to sporządzania sprawozdań rocznych i półrocznych oraz innych obowiązkowych publikacji.

Zgłoszenia i deklaracje podatkowe sporządzamy zgodnie z przepisami prawnymi i składamy je do urzędów skarbowych.

## Za co ponoszę odpowiedzialność?

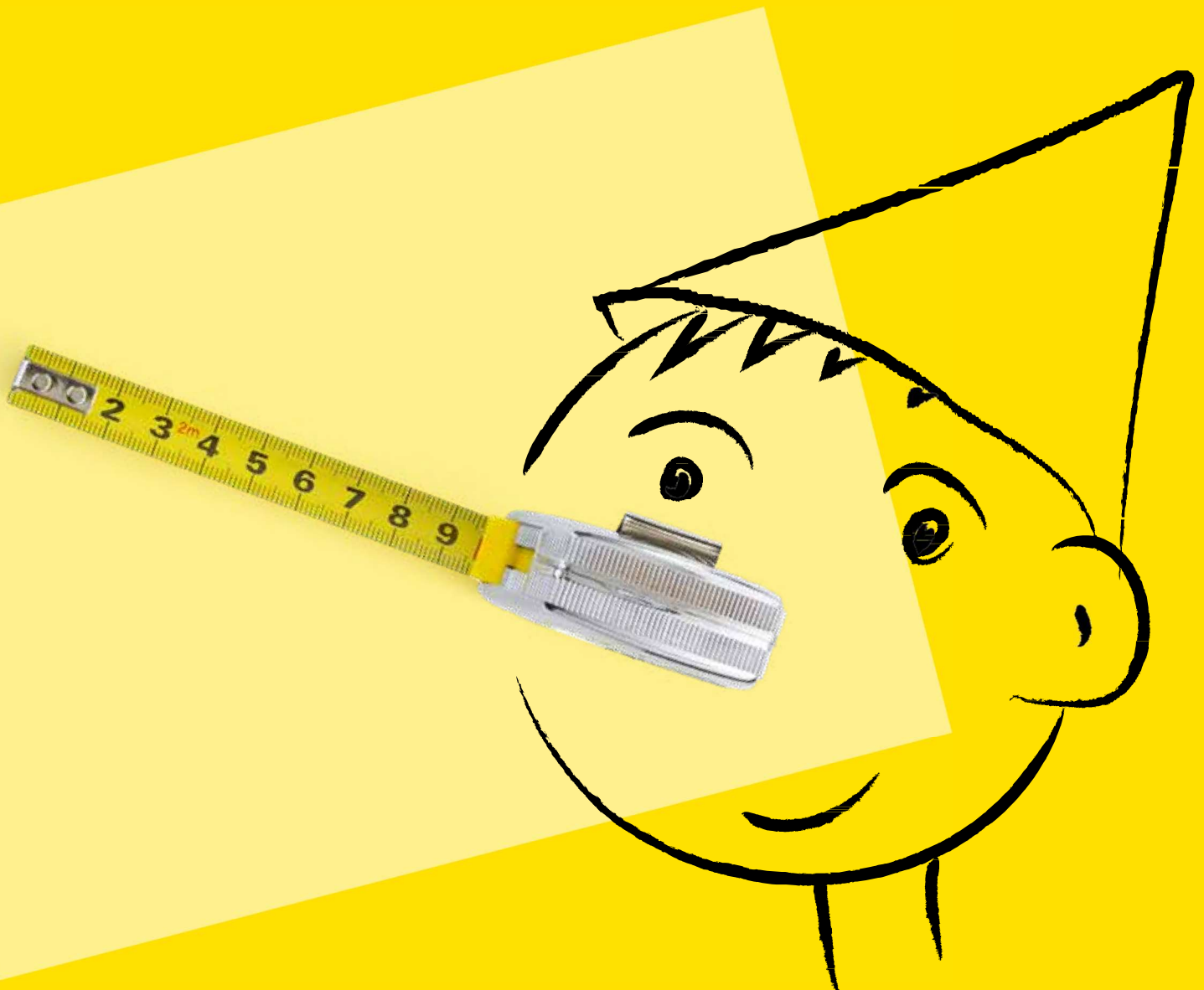
Organizuję procesy w taki sposób, aby wszystkie firmowe dane finansowe były rejestrowane w księgowości w sposób kompletny, prawidłowy i terminowy i ujawniane lub zgłaszane zgodnie z wymogami ustawowymi.

---

**Chcę wziąć udział w szkoleniu. W bieżącym roku obrotowym budżet na doskonalenie zawodowe został już wykorzystany. Czy mogę zaksięgować koszty w kolejnym roku obrotowym?**

*Nie! Księgowanie musi być zawsze prawidłowo przyporządkowane do operacji.*

***Czy sprawiłby nam  
przyjemność wieczór  
gier, podczas którego  
ciągle przegrywamy,  
ponieważ wszyscy  
inni oszukują?***



# Działamy uczciwie przy uwzględnieniu stosownych regulacji

EWE może pozyskać klientów i zbudować trwałe relacje ze wszystkimi partnerami biznesowymi tylko wówczas, gdy wszystkie zaangażowane osoby działają odpowiedzialnie i uczciwie.

Naruszenie tej zasady może prowadzić do poważnych konsekwencji i skutkować karami urzędowymi w formie wysokich grzywn, spadkiem obrotów, a nawet konsekwencjami karnymi.

Niezgodne z prawem procedury udzielania zleceń/zamówień publicznych mogą skutkować unieważnieniem zlecenia/zamówienia, a nawet roszczeniami odszkodowawczymi ze strony wybranego przedsiębiorstwa i nieuwzględnionych oferentów, jak również konsekwencjami karnymi. Ponadto przedsiębiorstwo EWE może zostać wykluczone z udziału w przetargach publicznych.

## Jak działamy jako EWE?

Przestrzeganie postanowień przepisów o nieuczciwej konkurencji i prawa antymonopolowego w krajach, w których prowadzimy działalność, a także pozostałe warunki ramowe wynikające z przepisów prawnych, to dla nas oczywistość. Oczekujemy tego także od innych uczestników rynku.

## Za co ponoszę odpowiedzialność?

Nie podejmuję uzgodnień ani nie przekazuję informacji, które mogą naruszać wolną konkurencję.

W razie wątpliwości w zakresie oceny prawnej zgodnej z przepisami o nieuczciwej konkurencji lub przepisami prawa antymonopolowego konsultuję się z działem prawnym lub osobami pełniącymi odpowiednie funkcje w określonej spółce. W razie procedur urzędowych przestrzegam zasad postępowania podczas przeszukań i konfiskaty w przedsiębiorstwach.

---

**Podczas targów pracownik konkurencyjnej firmy próbuje namówić mnie do ujawnienia mu wewnętrznych informacji EWE. W ramach rewanżu sugeruje, że zdradzi mi odpowiednie informacje ze swojego przedsiębiorstwa. Jak mam postępować?**

*Poinformuj wyraźnie, że nie będziesz rozmawiać na takie tematy, aby nie naruszać obowiązujących przepisów o nieuczciwej konkurencji i prawa antymonopolowego. Mogłoby to mieć bardzo poważne skutki dla Ciebie i dla EWE oraz dla Twojego rozmówcy i jego przedsiębiorstwa.*

---

***Czy chcielibyśmy  
daremnie czekać na  
pomoc, ponieważ inni  
nie zapłacili podatków?***

# Płacimy wymagane od nas zobowiązania

Przedsiębiorstwo EWE prowadzi wielowymiarową działalność w kraju i za granicą. Dlatego konieczne jest przestrzeganie różnych przepisów prawa podatkowego.

Nieprawidłowości w tym zakresie mogą skutkować stratami finansowymi i utratą dobrego imienia.

Dlatego w firmie EWE wprowadzono System Zarządzania Zgodnością w zakresie Podatków (Tax Compliance Management System – Tax-CMS), służący do obsługi obowiązków podatkowych. System Tax-CMS stanowi uzupełnienie do ogólnego Systemu Zarządzania Zgodnością.

---

**Partner biznesowy proponuje mi, aby nie uwzględniać na fakturze wszystkich kosztów. W ten sposób mógłby on zaoszczędzić na podatkach, a firma EWE miałaby mniejszą kwotę do zapłaty. Jak mam postępować? Nie możesz zaakceptować tej propozycji. Jest to oszustwo podatkowe.**

## Jak działamy jako EWE?

Zwracamy uwagę na przestrzeganie krajowych i międzynarodowych przepisów prawa podatkowego oraz w otwarty i konstruktywny sposób współpracujemy z organami podatkowymi.

Tego samego oczekujemy również od naszych partnerów handlowych.

## Za co ponoszę odpowiedzialność?

Organizuję wewnętrzne struktury i procesy w taki sposób, aby firma EWE prawidłowo, kompleksowo i terminowo spełniała obowiązki podatkowe.

Naruszenie przepisów może mieć dla mnie negatywne konsekwencje, jako odpowiedzialnego członka zespołu.

Jeżeli zauważę sygnały wskazujące na naruszenie przepisów podatkowych w moim otoczeniu zawodowym, zgłaszam je właściwej osobie kontaktowej w dziale zajmującym się podatkami.

# Mitarbeiterausweis



Name  
**Mustermann**

Vorname  
**Max**

Gesellschaft  
**EWE**

Ausweisnummer  
**601234**

**EWE**



# Jesteśmy odpowiedzialni na stanowisku pracy

EWE chce chronić zdrowie wszystkich swoich pracowników i dbać o ich bezpieczeństwo.

Oprócz bezpieczeństwa osób ochrona i bezpieczeństwo dotyczy także danych pracowników, klientów lub partnerów biznesowych, a także know-how koncernu EWE i majątku firmy.

Z naszej odpowiedzialności na stanowisku pracy wynikają poniższe zasady postępowania EWE.

***Czy chętnie  
chodzilibyśmy do  
pracy wiedząc, że  
przez nią chorujemy?***



# Oferujemy bezpieczne środowisko pracy i dbamy o zdrowie naszych pracowników

---

**Na krótko przed końcem pracy stwierdzam usterkę w urządzeniu technicznym. Nie mam już na sobie środków ochrony indywidualnej. Czy mogę taki drobiazg załatwić bez odzieży ochronnej? Nie rób tego! Zadanie może poczekać do następnego dnia roboczego albo załóż z powrotem swoje środki ochrony indywidualnej.**

EWE zapewnia bezpieczeństwo pracy i ochronę zdrowia w ramach obowiązujących przepisów BHP oraz na podstawie wewnętrznych regulacji w zakresie ochrony zdrowia i bezpieczeństwa pracy.



## Jak działamy jako EWE?

Nieustannie udoskonalamy warunki pracy poprzez różnorodne działania profilaktyczne i prozdrowotne.

W EWE pracujemy z dbałością o bezpieczeństwo w celu zapobiegania poważnym lub śmiertelnym wypadkom.

Inspektorzy bezpieczeństwa pracy i ochrony zdrowia wspierają przedsiębiorstwo, a pracownikom oferowane są działania prozdrowotne.

Bezpieczeństwo pracy to także wymóg, jaki stawiamy naszym zleceniobiorcom.

## Za co ponoszę odpowiedzialność?

Przestrzegam regulacji dotyczących bezpieczeństwa pracy i ochrony zdrowia. Nie stwarzam zagrożenia dla swojego zdrowia i bezpieczeństwa ani zdrowia i bezpieczeństwa innych.

Udostępnionych środków pracy i środków ochrony indywidualnej używam zgodnie z przeznaczeniem. Dbam o własną profilaktykę prozdrowotną.

Przychodzimy zdrowi do pracy i wracamy zdrowi do domu.



***Czy zaakceptowalibyśmy  
odmowę, jeżeli osoby  
odpowiedzialne za  
personel podejmowałyby  
decyzje na podstawie  
wyglądu zewnętrznego?***



# Stawiamy na uczciwość i szacunek

---

**Jeden z przełożonych często wygłasza obraźliwe żarty na temat innego kolegi. Jak mam postępować?**  
*Może to być przypadek mobbingu. Porozmawiaj bezpośrednio z pracownikiem działu personalnego, z osobą odpowiedzialną za przestrzeganie „Ustawy o wdrożeniu niektórych przepisów Unii Europejskiej w zakresie równego traktowania” lub radą pracowniczą. Takiego zachowania nie tolerujemy w EWE.*

Firma EWE zawdzięcza swój sukces swoim pracownikom.

## Jak działamy jako EWE?

Szanujemy prawa osobiste każdego człowieka i wspieramy różnorodność oraz równość szans.

W żadnym wypadku nie tolerujemy jakichkolwiek przejawów prześladowania lub dyskryminacji w związku z wiekiem, płcią, pochodzeniem etnicznym, upośledzeniem, tożsamością płciową, światopoglądem lub religią.

Przestrzegamy obowiązujących przepisów w zakresie ochrony praw człowieka i dzieci, uczciwych warunków pracy, a także obowiązujących postanowień układów zbiorowych oraz istniejących porozumień zakładowych. Znajduje to odzwierciedlenie w naszej deklaracji praw człowieka.

W związku z tym przestrzegamy obowiązujących wytycznych w zakresie prawa przedsiębiorców, reprezentowanych i gwarantowanych przez przedstawicielstwa pracowników.

Możliwość pogodzenia potrzeb rodziny i pracy zawodowej ma szczególne znaczenie.

Prawo pracowników do wolności zrzeszania się, organizowania się i negocjacji zbiorowych jest akceptowane i respektowane. Wszyscy pracownicy mają prawo do tworzenia związków zawodowych lub przyłączania się do nich. To samo dotyczy wyboru rad pracowniczych.

## Za co ponoszę odpowiedzialność?

Relacje ze współpracownikami buduję na szacunku i uznaniu. Przestrzegam postanowień prawnych i wewnętrznych regulacji.

**Czy nie jest oczywiste, że nikt z kolegów nie zna treści naszej dokumentacji medycznej?**

## Zasada 15 – Ochrona danych

# Chronimy dane osobowe

Dane osobowe to wszystkie informacje, które dotyczą osoby fizycznej i tym samym umożliwiają poznanie jej tożsamości.

### Jak działamy jako EWE?

Chronimy dane osobowe, które zostały nam powierzone. W tym celu podejmujemy działania techniczne i organizacyjne.

Zgodnie z wytycznymi europejskiego ogólnego rozporządzenia o ochronie danych (RODO) na poziomie holdingu EWE AG oraz w poszczególnych spółkach wyznaczyliśmy inspektorów ochrony danych. Uwzględniamy także lokalne regulacje, na przykład Ustawę o ochronie danych osobowych.

### Za co ponoszę odpowiedzialność?

W moich codziennych działaniach, np. w ramach działań reklamowych lub sprzedażowych, uwzględniam zasadę, iż gromadzenie i przetwarzanie danych następuje jedynie wówczas, gdy pozwalają na to regulacje prawne lub osoba, której dane dotyczą, wyraziła zgodę na przetwarzanie danych.

Biorę udział w szkoleniach na temat aktualnych środków ochrony danych.

W razie wątpliwości niezwłocznie kontaktuję się ze swoim przełożonym lub właściwym inspektorem ochrony danych.

---

**Chcę skorzystać z nowego rozwiązania w chmurze. Dostawca tego rozwiązania ma swoją siedzibę w Ameryce. Jak mam postępować?**

Przestrzegaj wytycznych zawartych w wewnętrznych regulacjach, dotyczących wprowadzania nowych narzędzi w chmurze w EWE. Przed skorzystaniem z rozwiązania w chmurze koniecznie skonsultuj się z właściwym inspektorem ochrony danych.

**Czyż nie  
oczekujemy, że  
dobry przyjaciel  
dochowa  
tajemnicy?**

## Zasada 16 – Bezpieczeństwo informacji

# Chronimy nasze informacje

EWE posiada cenne know-how oraz tajemnice przedsiębiorstwa i handlowe. Wiedza ta stanowi podstawę sukcesu ekonomicznego.

Przedsiębiorstwo jest odpowiedzialne za zapewnienie poufności, nienaruszalności i dostępności informacji.

Nieuprawnione przekazywanie, zmiana, niszczenie lub ujawnianie takiej wiedzy może spowodować bardzo wysokie szkody finansowe, a także wizerunkowe po stronie EWE.

### Jak działamy jako EWE?

Chronimy nasze know-how przedsiębiorstwa i szanujemy własność intelektualną innych.

W celu ochrony infrastruktury krytycznej oprócz ustawowych wymogów minimalnych wyznaczamy wyższe standardy w zakresie zapewnienia bezpieczeństwa zasilania.

### Za co ponoszę odpowiedzialność?

Dbam o to, aby żadna nieuprawniona osoba nie uzyskała dostępu do wrażliwych informacji EWE – także po zakończeniu mojego stosunku zatrudnienia lub relacji biznesowej.

Przestrzegam wewnętrznych regulacji w zakresie kwalifikacji informacji i przekazuję informacje w ramach realizacji działalności biznesowej (zasada need-to-know) tylko wówczas, gdy istnieją odpowiednie porozumienia dotyczące poufności.

Biorę udział w szkoleniach doształcających na temat aktualnych środków w zakresie bezpieczeństwa informacji.

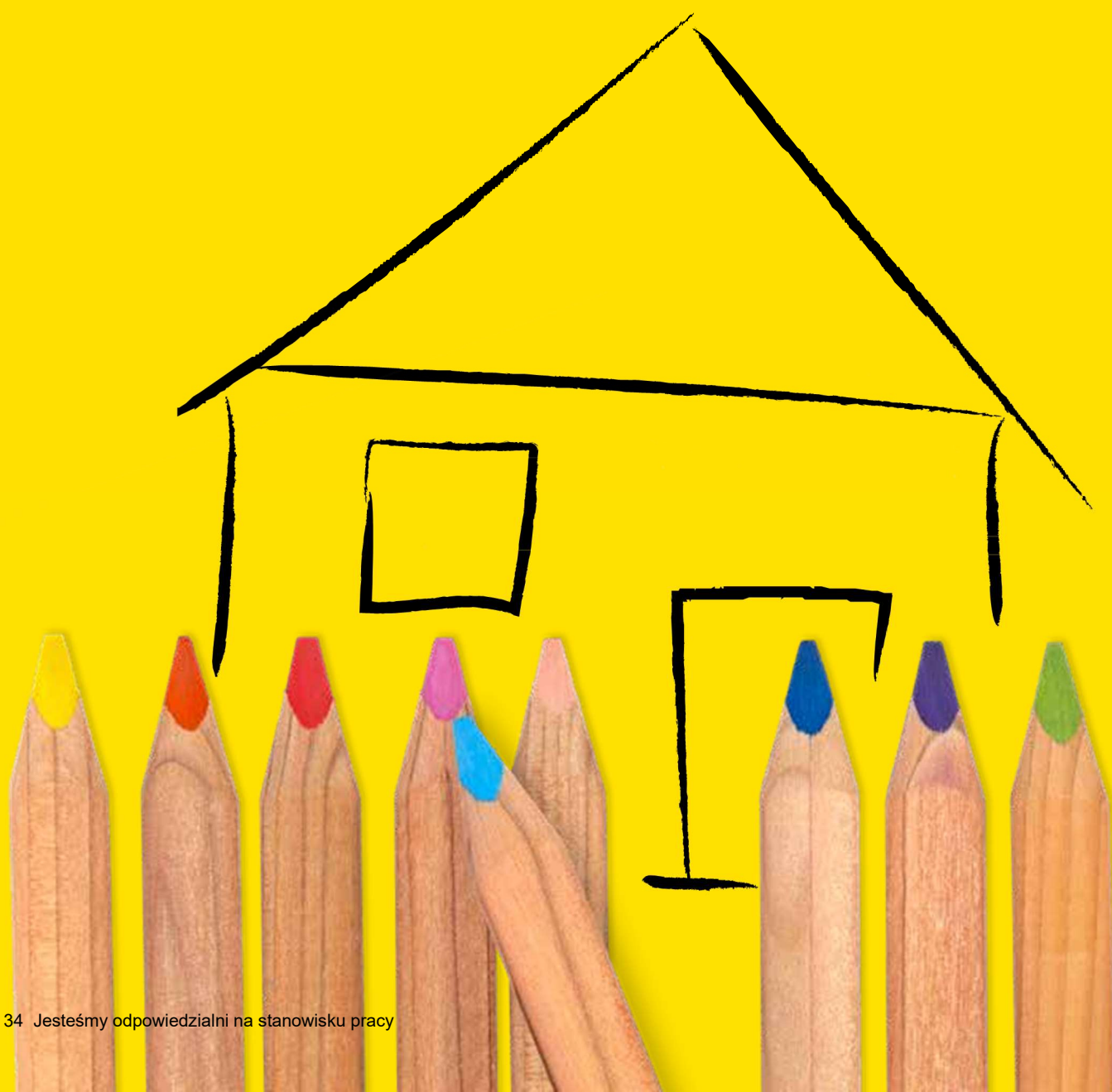
W razie wątpliwości kontaktuję się ze swoim przełożonym lub właściwym inspektorem ds. bezpieczeństwa informacji. Przy nowych przedsięwzięciach od początku współpracuję z inspektorem ds. bezpieczeństwa informacji.

**Trafiło do mnie zapytanie prasowe o aktualny status projektu. Czy mogę przekazać informacje umieszczone w newsletterze dla pracowników lub w Intranecie?**

*Nie! Informacje udostępnione w newsletterze lub Intranecie są sklasyfikowane co najmniej jako wewnętrzne.*

*Odpowiedzi na zapytania prasowe udzielają wyznaczone komórki (patrz także Zasada 4 Komunikacja).*

***Czy nie  
oczekiwalibyśmy, że  
sąsiad powie nam  
o tym, że parkując  
uszkodził nasz płot?***



# Jesteśmy odpowiedzialni za nasze działania

Majątek EWE służy do wspierania naszych pracowników w realizacji celów gospodarczych EWE.

## Jak działamy jako EWE?

Korzystamy z zasobów w sposób oszczędny i odpowiedzialny. Nie wykorzystujemy udostępnionych środków finansowych i majątku przedsiębiorstwa do celów niezwiązanych z przedsiębiorstwem.

Akceptujemy prawo do własności i wolności od samowolnego przywłaszczenia.

Dział rewizji w koncernie weryfikuje sposób korzystania z zasobów.

## Za co ponoszę odpowiedzialność?

Środki finansowe i majątek przedsiębiorstwa wykorzystuję wyłącznie do celów związanych z przedsiębiorstwem, o ile nie zawarto ze mną innego porozumienia (np. regulacja dotycząca samochodu służbowego).

Uszkodzenie, kradzież lub utratę zgłaszam niezwłocznie właściwej jednostce organizacyjnej.

---

### **Czy mogę udostępnić znajomej swój służbowy laptop?**

*Nie. Służbowe urządzenia mogą być wykorzystywane wyłącznie do celów zawodowych i przez samych pracowników.*

# Nasze wsparcie

W razie potrzeby wewnętrzne i zewnętrzne podmioty oferują Wam wsparcie w zakresie przestrzegania zasad postępowania EWE.

Oprócz nich obowiązują także dodatkowe zobowiązania własne i reguły.



# Nasza organizacja w zakresie Compliance

EWE posiada system zarządzania zgodnością (CMS). Wspomaga on zagwarantowanie przestrzegania przepisów i wewnętrznych regulacji przedsiębiorstwa.

Celem CMS jest wkład na rzecz sukcesu ekonomicznego EWE poprzez zachowanie zgodności z zasadami Compliance. Następuje to poprzez zapobieganie karom, wypłatom odszkodowań, indywidualnej odpowiedzialności cywilnej i finansowym szkodom pośrednim w razie naruszenia przepisów, a także ochronę dobrego imienia EWE. System CMS jest nieustannie poddawany działaniom optymalizacyjnym i stale rozwijany.

Centralne zadania CMS realizuje officer compliance w EWE. Wspiera go komisja ds. compliance, w której skład wchodzi osoby reprezentujące różne funkcje. Na poziomie różnych spółek wyznaczeni są pełnomocnicy ds. compliance, którzy podlegają zarządom spółek i informują oficera compliance o realizacji zadań compliance. Nadzorują oni wprowadzanie wytycznych w zakresie compliance w spółkach zależnych. Pozostałe działania dotyczące compliance podejmuje jednostka zajmująca się zarządzaniem ryzykiem i wyznaczeni pełnomocnicy specjalni.

Officer compliance i pełnomocnicy ds. compliance są dostępni zarówno w celu uzyskania dodatkowych informacji na temat kodeksu etycznego i CMS, jak i wyjaśnienia indywidualnych kwestii i problematycznych przypadków.

# Mówimy o tym, co się dzieje

Istnieją trzy drogi przekazywania zgłoszeń naruszenia. Wszystkie mają taką samą wartość. Osoba zgłaszająca przypadek naruszenia zasad decyduje samodzielnie, z której drogi chce skorzystać.



W zakresie przestrzegania kodeksu etycznego EWE potrzebuje wsparcia wszystkich pracowników. Konieczne jest wykrywanie nieprawidłowości, aby zapobiegać potencjalnym szkodom dla przedsiębiorstwa i chronić pracowników.

W EWE wszyscy są odpowiedzialni za niezwłoczne zgłaszanie przypadków naruszenia kodeksu etycznego.

Ponadto wyraźnie zachęcamy naszych klientów oraz partnerów biznesowych do wskazywania naruszeń zasad lub dostrzeżonych problemów.

Osoby, które chcą zgłosić przypadek naruszenia zasad, mogą skontaktować się w tym celu ze swoim przełożonym, organizacją compliance w koncernie ([compliance@ewe.de](mailto:compliance@ewe.de)) oraz zewnętrznym rzecznikiem ds. przestrzegania zasad. Ze względu

na swoją funkcję adwokata/radcy prawnego rzecznik ds. przestrzegania zasad na życzenie zapewnia anonimowość osobie zgłaszającej przypadek naruszenia zasad.

EWE zapewnia, że każde zgłoszenie, którego dokonano w dobrej wierze, jest traktowane w sposób poufny i z szacunkiem. Osoby zgłaszające przypadki naruszenia zasad są chronione przed potencjalnymi represjami.

Dane kontaktowe oficera compliance, poszczególnych pełnomocników ds. compliance oraz rzecznika ds. przestrzegania zasad są dostępne na stronie internetowej EWE.

# W razie wątpliwości oferujemy bezpieczeństwo i wskazówki

Nasze zasady postępowania stanowią podstawowe wytyczne w celu zapewnienia maksymalnej etyczności w zakresie zgodności z zasadami oraz naszej kultury przedsiębiorstwa w EWE. Tworzą ramy dla uczciwego i odpowiedzialnego działania.

Dlatego wszyscy pracownicy, partnerzy biznesowi oraz pozostałe osoby związane z koncernem EWE powinny znać i rozumieć reguły i zasady postępowania EWE.

## Zakładka kontrolna EWE

1

Czy moje działania są zgodne z obowiązującym prawem?

2

Czy moje działania są zgodne z kodeksem etycznym i pozostałymi zasadami compliance?

3

Czy moje działanie jest wolne od interesu prywatnego?

4

Czy moje postępowanie dobrze by wyglądało, gdyby zostało opisane w artykule prasowym?

5

Czy jestem w stanie ponieść odpowiedzialność za moje postępowanie?

Jeżeli w określonej sytuacji będziesz mieć wątpliwości, poniżej z prawej strony znajdziesz pięć najważniejszych pytań, jakie należy sobie zadać.

Jeżeli na pytania 1-5 możesz udzielić odpowiedzi twierdzącej, oznacza to, że Twoje postępowanie przypuszczalnie jest zgodne z naszymi zasadami postępowania EWE. Jeżeli mimo to masz wątpliwości, skontaktuj się z podanymi osobami odpowiedzialnymi za tematykę compliance.

Pomyśl o tym: działaj, gdy zauważysz problem i nie wahaj się poprosić o pomoc w razie wątpliwości: [compliance@ewe.de](mailto:compliance@ewe.de)

Tylko w ten sposób możemy razem chronić to, co jest ważne!

# Notatki

A grid of 20 columns and 20 rows of small black dots, intended for taking notes.

# Dziękujemy za Twoje zaangażowanie!

Chcemy odnosić sukcesy i być najlepsi w tym, co codziennie robimy. Wszyscy chcemy robić to, co właściwe i wspólnie chronić to, co ważne.

## Nota prawna

EWE AG, Dział Compliance  
Tirpitzstraße 39  
D-26122 Oldenburg

Telefon: +49 441 4805-3112  
Faks: +49 441 4805-3179  
E-mail: [compliance@ewe.de](mailto:compliance@ewe.de)



***EWE***